

1) L'aprenentatge del dibuix

La pràctica del dibuix ha estat fonamental en la formació artística a causa de les possibilitats d'expressió gràfica i de representació de la forma. Destaca la vessant del dibuix de la realitat, ja que permet descobrir i recuperar una visió directa per damunt de les alteracions fruit de l'experiència cultural i personal dels alumnes.

Els tallers monacals, els dels artistes, les acadèmies i les escoles d'art, llocs tradicionals d'aprenentatge del dibuix i de la pintura, han anat creant diversos models de formació artística.

Els tallers monacals van entendre la formació artística com una progressiva introducció a la pràctica artesanal, ordenada per normes estrictes i tasques ben jerarquizades. L'excel·lència en la còpia dels models era l'objectiu fonamental i es valorava especialment la resolució tècnica i pràctica.

El quadern de Villard de Honnecourt, un document excepcional del segle XIII, ens pot ajudar a entendre el mètode de treball: els prototipus i models que ens mostra van acompanyats de l'estructura geomètrica necessària per construir-los i reproduir-los amb fidelitat. Aquest mètode també reflecteix el sistema d'aprenentatge, ja que proposa models i el procés a seguir per crear-los.

En els tallers dels pintors medievals, l'escala jeràrquica d'aprenents, oficials i mestres corresponia als diferents graus de formació. Els aprenents començaven amb treballs d'ajuda i preparatoris, cada vegada intervenien en tasques pictòriques de més responsabilitat fins a arribar al mestratge.

Després del període medieval, els artistes, conscients de la necessitat de conèixer les formes de la realitat per a la seva representació, introdueixen l'estudi del dibuix del natural en l'educació dels pintors.

El pintor Cennino Cennini assenyala al *Libro dell'arte* (s.XIV) la importància d'aquesta pràctica:

<<De cómo debes, más que los maestros, copiar continuamente del natural.

Escucha: la mejor guía que puedes tener y el mejor timón es el dibujo del natural. Y esto aventaja a todo lo demás y a ello encomienda siempre el ardor de tu corazón, especialmente cuando empieces a sentir algo al dibujar. Si perseveras, no dejes de dibujar algo todos los días, que no será tan poco que no valga para nada, y te será de gran provecho. >>¹

El artistes del període del Renaixement van aportar noves idees en la pintura que sobrepassaven la concepció artesanal d'èpoques precedents. Transcriuen les seves recerques en tractats que recullen teories per a establir sistemes de representació de la realitat (especialment referents a la perspectiva i a la llum). L'exemple més destacat és Leonardo da Vinci (1452-1519), considera el dibuix com un medi de coneixement de la realitat. Els seus escrits, compilats en el *Libro della Pittura*,² tractaven sobre l'anatomia, la perspectiva, les proporcions, la projecció de la llum, la perspectiva atmosfèrica... Són una recerca de les regles que regeixen la visió de la realitat i que cal conèixer per representar-la. Els seus escrits van tenir una gran influència en els tractadistes posteriors.

¹ CENNINI, Cennino. *El libro del arte*. Torrejón de Ardoz: Akal, 1988. Pàg. 56.

² DA VINCI, Leonardo. *Tratado de la pintura*. Madrid. Akal. 2007

L'arquitecte, pintor i escriptor renaixentista Giorgio Vasari (1511-1574) publicà *Le vite*³ l'any 1550; en aquest llibre considera el dibuix com el fonament de l'arquitectura, la pintura i l'escultura.

Proposa com a procés de dibuix l'estudi i l'anàlisi de les formes de la realitat, memoritzar-les i conèixer-les bé i, finalment, dibuixar-les d'imaginació i construir-les de nou amb el dibuix.

Federico Zuccaro (1542-1609) defineix com a *disegno esterno* la manifestació externa d'una idea o concepte que anomena *disegno interno*, per aquest motiu els esbossos i els estudis assoleixen una importància singular com a projectes que serveixen per materialitzar una obra artística.

Els tractats dels pintors barrocs recullen els estudis que complementaven la pràctica de la pintura. Podem citar com a exemple el tractat del pintor Jusepe Martínez (1600-1682), que conté làmines per dibuixar elements del cos humà: ulls, orelles, nassos i, finalment, el rostre; extremitats, troncs, caps i, finalment, el cos. Dominar el dibuix d'aquests elements serviria per a la construcció posterior del conjunt del cos humà.

Un altre pintor barrocs, Antonio Palomino de Castro y Velasco (1653-1726), reuneix en el tractat *Museo Pictórico y escala óptica*⁴ tots els recursos del dibuix i de la pintura: perspectiva, proporcions, materials i procediments pictòrics, iconografia, anatomia... Extraordinàriament metòdic, relaciona la manera de realitzar un aprenentatge progressiu i introdueix noves idees sobre la personalitat i la creació dels artistes.

³ VASARI, Giorgio. Las vidas de los más excelentes arquitectos, pintores y escultores italianos desde Cimabue a nuestros tiempos. Madrid: Tecnos, 1998. [Antología].

⁴ PALOMINO, Antonio. *El museo pictórico*. Madrid: M. Aguilar Editor, 1947.

Per a l'aprenentatge de la representació de la figura humana, proposa començar amb el dibuix de làmines (primer, les diverses parts, i posteriorment, figures senceres; després figures de guix, i finalment, figures del natural amb model viu).

Les acadèmies d'art van sorgir durant el Renaixement, un període en què es considera el valor científic de la pintura en tant que imitadora de la naturalesa; per aquest motiu l'artista havia de conèixer les regles que la regien (geometria, perspectiva, anatomia, proporcions..). La formació acadèmica superava allò estrictament artesanal.

La còpia d'obres de grans mestres i l'aprenentatge a partir de làmines de dibuix va ser una nova manera d'aprendre a dibuixar. L'alumne tenia coneixement de les formes de la realitat gràcies a les formes artístiques que copiava. Es formava en un sistema estilístic de representació, però mancava l'experiència directa de l'observació de la realitat.

L'aprenentatge del dibuix assoleix una importància creixent en les acadèmies d'art com a mitjà d'estudi, de pensament i de projecte. A partir del Romanticisme aquest sistema acadèmic es posa en qüestió per donar pas a una formació que havia de reconèixer la individualitat de l'artista i el culte a la genialitat.

El dibuix i la pintura han mantingut el seu paper fonamental en la formació artística; actualment es mantenen mètodes educatius procedents de l'ensenyament acadèmic i d'altres que pretenen la potenciació de la personalitat creativa de l'alumnat. La pràctica del dibuix i de la pintura aporta un contacte directe amb la matèria, sense la mediació de programes informàtics i de sistemes tecnològics i ens situa en l'origen de la creació visual. Tot i això, els nous reptes de l'educació artística exigeixen valorar aquestes antigues pràctiques artístiques en relació amb la comunicació visual i els recursos de les tecnologies digitals.

Representació de la realitat: mètodes

El dibuix de representació té moltes utilitats en l'educació artística, d'entre les quals podem destacar :

- Educa la mirada i el traç: el dibuix té un component d'habilitat, de concentració i d'automatisme entre mirada i traç.
- Introdueix els diversos sistemes de representació. El registre de les formes observades es pot fer segons diverses estratègies, estils, recursos i procediments.
- Facilita el coneixement de formes i espai, i estimula la capacitat d'observació, d'anàlisi i de pensament visual.
- Ajuda a la comprensió (observació i l'anàlisi) i a l'aprehensió (coneixement i memorització) de la forma i de l'espai.

L'ensenyament del dibuix de representació, d'una manera molt habitual, consisteix a indicar uns models a imitar. Fins i tot actualment, en les pràctiques educatives, la mostra d'uns exemples (models a imitar) acostuma a anar acompanyada de l'explicació d'uns conceptes i d'uns objectius, però es deixa de banda la metodologia, el procés de treball i el procediment de les pràctiques.

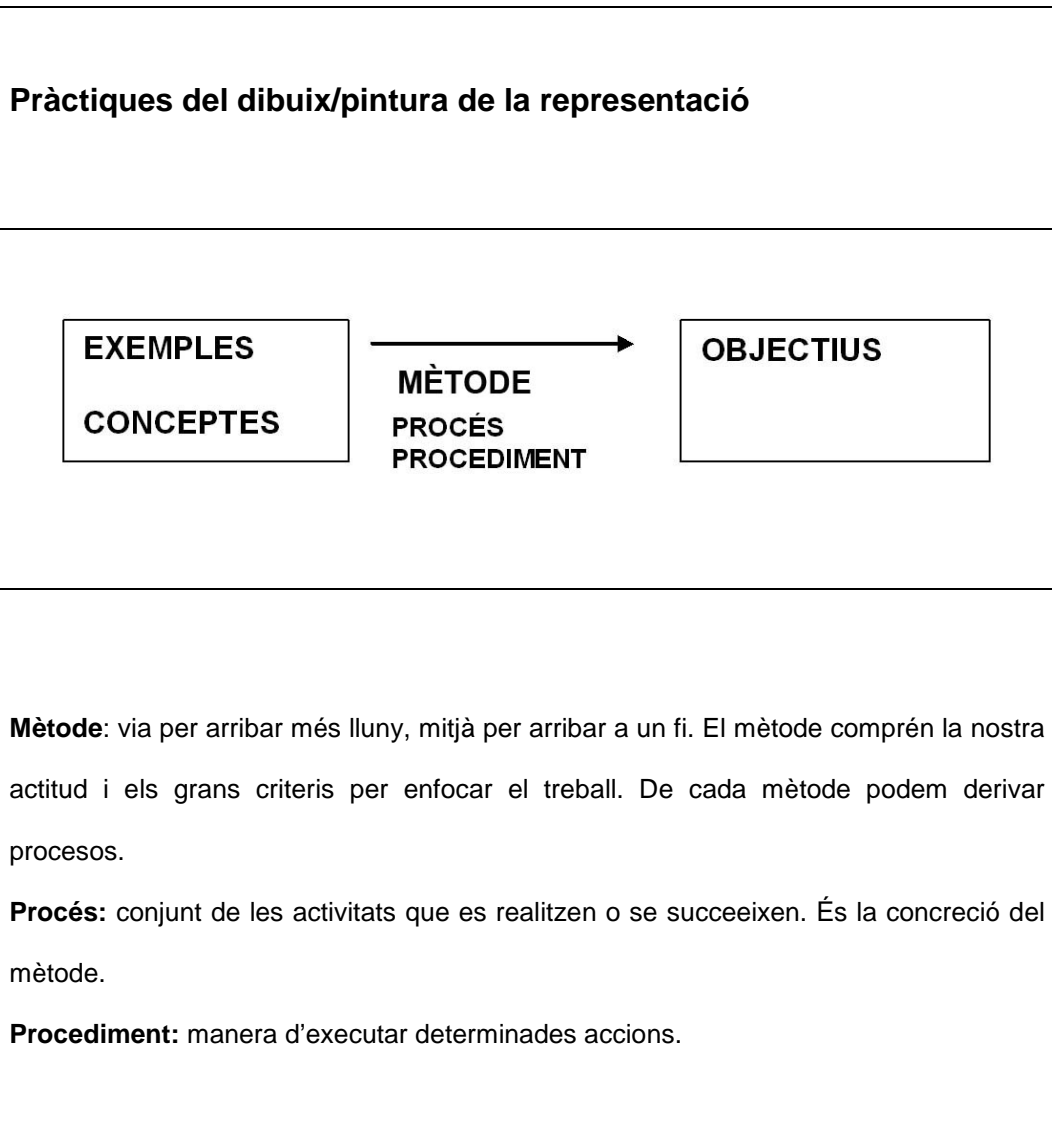
L'alumnat pot observar models artístics, entendre els conceptes explicats i la finalitat de cada pràctica, però a l'hora d'iniciar el seu treball personal haurà d'explorar i descobrir una metodologia, un procés i també un procediment adaptat. És possible que a causa de la por a dibuixar i al tipus de formació rebuda, en iniciar-se en l'aprenentatge del dibuix de representació es busquin mètodes racionals i de comprensió, abans d'experimentar amb l'observació, i que comencin amb una descripció de les formes abans de la seva anàlisi.

A les aules de dibuix i pintura veiem com l'alumnat, tot i entendre l'objectiu de les pràctiques i els conceptes corresponents, manifesten un bloqueig a l'hora de començar un treball: <<no sé dibuixar>>, <<això no ho sabré fer mai>>, <<no hem surt>>... en són comentaris ben habituals.

Si observem com plantegen els seus primers treballs, veurem processos basats en la rectificació d'errors, en la descripció directa d'una imatge i en la reconstrucció posterior amb retocs, la representació simbòlica de les formes sense observar-les degudament i la confusió en el procés a seguir. Tot plegat és una demostració de la confusió metodològica.

La manca de mètode provoca enormes dificultats, confusió i desconcert; per aquest motiu considero que cal fer un esforç per introduir propostes metodològiques en l'ensenyament del dibuix i de la pintura. Els objectius d'aquestes propostes haurien de ser:

- Discriminar el pensament: saber en cada moment amb quina actitud estem davant el paper.
- Dirigir i pensar la mirada.
- Facilitar l'aprenentatge progressiu.
- Consciència i coneixement de la metodologia.
- Enllaçar-les amb els conceptes i les pràctiques de l'actual cultura visual.



Mètodes i processos

En aquest estudi proposo uns mètodes classificats en unes categories bàsiques per tal d'aplicar-los a l'ensenyament del dibuix i de la pintura, especialment per a les pràctiques relacionades amb l'estudi i la representació de la realitat. Aquests són: l'observació intuïtiva, l'anàlisi, la construcció i la descripció. Corresponen a les principals actituds i criteris que s'han seguit en aquest àmbit del dibuix i de la pintura.

Poden ser complementaris, es poden ordenar de moltes maneres i el coneixement i l'ús crític ha de donar peu a què l'alumne configuri el procés a seguir en cada cas. Hem d'entendre el procés com el conjunt de les activitats que es realitzen o se succeeixen per a la resolució d'una obra i que suposen la concreció del mètode.

Cada procés compren diversos procediments molt concrets que determinen la manera d'executar diverses accions, poden ser procediments operatius, tècnics, pictòrics, gràfics...

Mètode d'observació intuïtiva

Aquest mètode correspon al dibuix basat en l'observació directa de la realitat per tal de detectar, assimilar i registrar les formes observades. Observar vol dir examinar amb atenció, adonar-se i descobrir amb la mirada; per això requereix una actitud de relaxació i de concentració.

El dibuix d'observació intuïtiva ha tingut una gran difusió gràcies a les publicacions de Betty Edwards. L'autora, interessada en els processos d'aprenentatge del dibuix, aplica les teories de Sperry sobre la dualitat en el pensament humà: per un cantó, el pensament verbal, analític, situat en l'hemisferi esquerre del cervell, i el pensament visual, perceptiu, situat en l'hemisferi dret.

El seu llibre, en forma de manual pràctic, és metòdic i precís, aporta recursos metodològics per a l'aprenentatge del dibuix fonamentats en l'experiència i l'experimentació pedagògica.

L'objectiu del seu mètode és accedir de manera conscient a la modalitat visual i perceptiva del cervell, més habituat a treballar amb el llenguatge verbal i amb el pensament analític⁵.

Edwards aporta molts recursos metodològics per a l'aprenentatge del dibuix i per potenciar la capacitat visual i perceptiva, per això proposa deixar de banda el pensament analític i el llenguatge verbal. La seva estratègia consisteix a potenciar l'activitat visual i perceptiva del cervell i així superar els elements simbòlics que priven d'una correcta representació visual d'allò observat.

⁵ La seva teoria és <<explicar de forma clara la relació del dibuix amb els processos visuals i perceptius del cervell i accedir a ells i dominar-los>>. EDWARDS, Betty. *Aprender a dibujar con el lado derecho del cerebro*. Barcelona: Urano, 2000. Pàg. 24.

La concentració en la mirada és una qüestió fonamental per activar la nostra ment en els aspectes visuals del dibuix:

<<Muchos artistas dicen que, cuando están dibujando, no sólo ven las cosas de manera diferente, sino que se sumen en un estado de conciencia algo alterado y se sienten transportados, como si formaran un todo con la obra, capaces de captar las relaciones que normalmente no advierten. Pierden la noción del paso del tiempo, las palabras huyen de su conciencia, y aunque están alertas y conscientes, se manifiestan relajados y libres de toda ansiedad, a la vez que experimentan una activación mental placentera y casi mística>>⁶.

El llibre de Betty Edwards sintetitza antigues pràctiques educatives del dibuix d'observació i ofereix al pedagog recursos molt precisos i arguments que en faciliten l'aplicació.

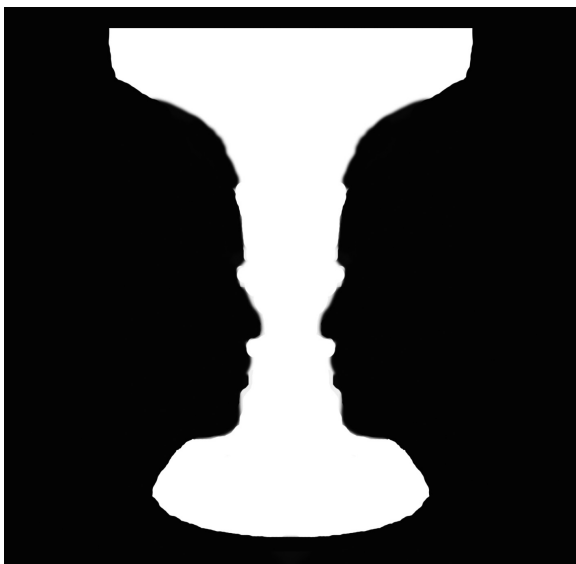
Podem adaptar les pràctiques proposades per Betty Edwards i programar-les per introduir d'una manera eficaç i progressiva els alumnes en el dibuix d'observació.

Com a pràctiques que ajuden a la concentració de la mirada i a la correlació mirada/traç, podem citar els exercicis amb formes positives i negatives, com per exemple completar un perfil simètric. O bé l'observació d'un dibuix de línia invertit, una posició que dificulta el reconeixement dels elements i ajuda a la percepció de la forma sense alteracions degudes a la seva significació simbòlica.

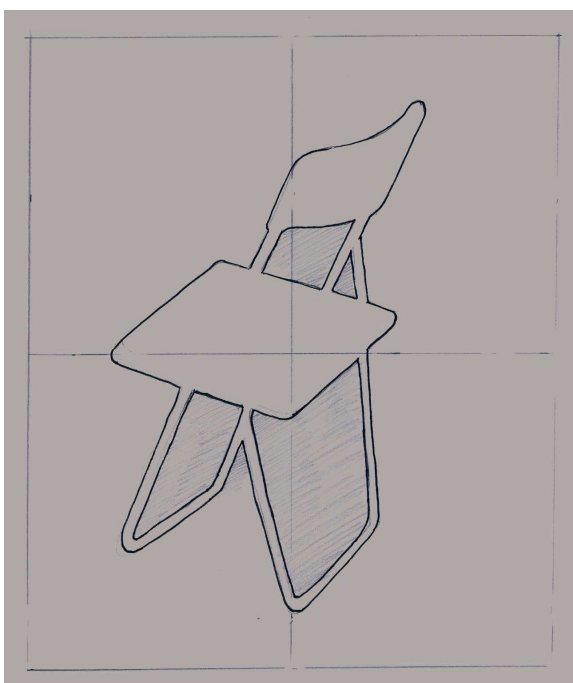
Posteriorment, els exercicis amb formes tridimensionals permeten obtenir resultats que desmitifiquen la por i la prevenció de l'alumnat davant el dibuix de la realitat. Alguns exemples són el dibuix de contorns per eludir el sistema de símbols, el dibuix de contorns modificats (la mà en posició d'escorç i registrada directament en el visor transparent).

⁶ EDWARDS, Betty. Op. cit., pàg. 32.

En una tercera fase, podem agrupar exercicis de percepció de la forma d'un espai, tot incidint en aspectes positius de l'espai en negatiu, i el dibuix de formes i d'espais en negatiu.



Cal educar la mirada en un doble sentit, en positiu i en negatiu. L'efecte visual i el concepte de les formes és ben diferent. (Gràfic de l'autor).



Exercici que registra la forma d'una cadira amb l'observació dels espais en negatiu. (Gràfic de l'autor).

.El dibuix d'observació és el mètode que més ens pot ajudar a l'educació en la representació de la realitat. Aquesta modalitat de dibuix es fonamenta en la intuïció i en la sensibilitat visual aguda i requereix que les exercitem contínuament: sabem discernir una línia amb pocs graus d'inclinació i diem que no està aplomada, o bé un quadre una mica tort a la paret que ens crida a anivellar-lo en la posició correcta.

La nostra sensibilitat visual ens pot resoldre una representació molt precisa de les formes i els espais; per això hem de descobrir el potencial de la nostra mirada i superar els elements simbòlics que s'anteposen a l'observació i que ens dificulten l'obtenció d'una correcta representació visual.

Procés educatiu

Cal tenir en consideració que el procés per adquirir una capacitat d'observació intuïtiva requereix d'una habituació progressiva.

Es pot començar a treballar amb formes bidimensionals: exercicis de formes positives i negatives, completar un perfil simètric. La còpia d'un dibuix de línia invertit, una posició que dificulta el reconeixement dels elements i ajuda a la percepció de la forma sense alteracions degudes a la significació simbòlica. Dibuix del negatiu de les formes.

Una vegada adquirits uns procediments, podem aplicar-los a formes tridimensionals i espais amb l'ajut inicial d'un visor.

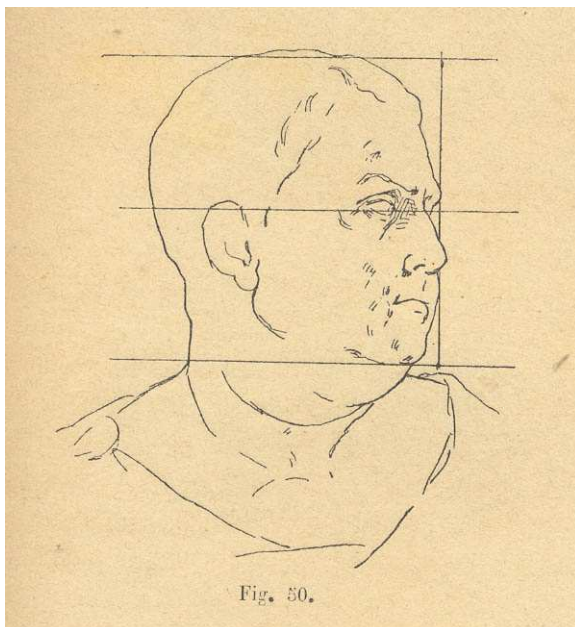
Aquestes qüestions es desenvolupen en les apartats corresponents a forma i espai del present estudi.

Mètode d'anàlisi

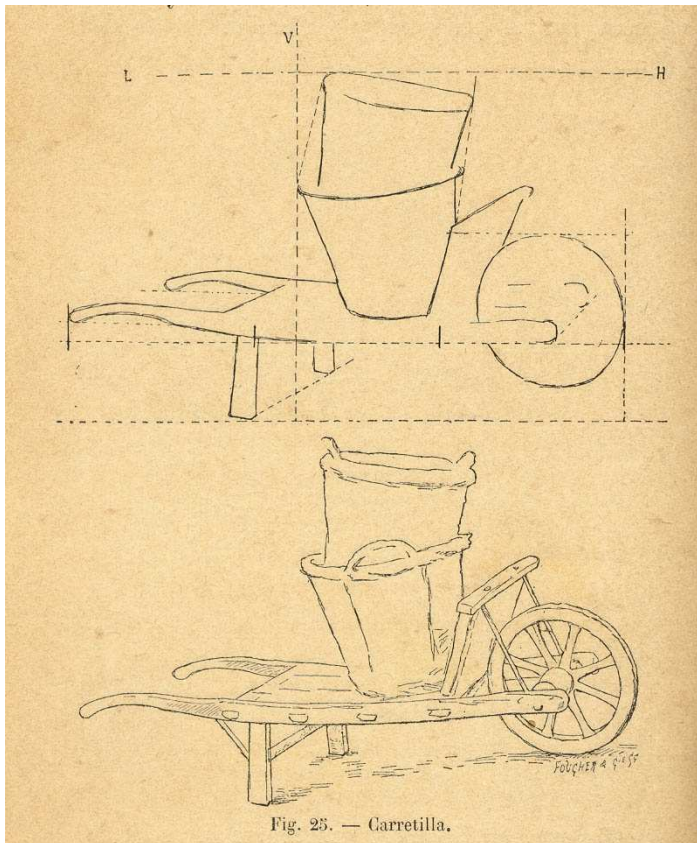
L'anàlisi requereix d'un canvi radical en el pensament i d'una distància mental respecte del dibuix o de la pintura que realitzem. Aplicar un mètode d'anàlisi a un dibuix propi exigeix observar-lo com si fos d'algú altre. El mètode d'anàlisi ens fa distingir la relació entre les parts i els elements i el conjunt que formen i articulen.

En la tradició pedagògica del dibuix s'ha utilitzat el mètode d'anàlisi per orientar l'inici d'un dibuix o pintura de la realitat, i consegüentment s'anteposa, limita i racionalitza l'observació.

Els processos de dibuix que s'inicien amb encaixos de formes i registre de proporcions (previs a qualsevol observació) són un exemple de mètode analític.



Aquest dibuix representa una acció corresponent al mètode analític: la comparació de proporcions. (BELLANGER, Camilo. El pintor. Manual de pintura. París: Garnier Hermanos, 1899.)



Una estructura proporcional precedeix l'observació intuïtiva de la forma.

(BELLANGER, Camilo. El pintor. Manual de pintura. París: Garnier Hermanos, 1899.)

Kandinsky, en el curs preliminar de la Bauhaus, considera el dibuix analític com una recerca de relacions òptiques i l'aplica en l'abstracció de natures mortes de formes geomètriques, en la recerca d'estructures generals de les formes i per aconseguir una precisió i una exactitud de les formes.⁷

Les funcions i els processos més destacats derivats del mètode analític són:

-Aconseguir una mirada distant al dibuix/pintura per tal de relacionar els elements que el configuren.

-L'anàlisi comparativa entre els elements del dibuix/pintura i els elements de la realitat.

⁷ WINGLER, Hans M. *La Bauhaus Weimar Dessau Berlin 1919-1933*. Barcelona: Gustavo Gili, 1975.

-L'anàlisi de les formes i els colors observats.

-La mesura de proporcions i de colors.

-Establir relacions entre els elements d'un dibuix/pintura.

Procés educatiu

En el dibuix i pintura de representació, aquest mètode aporta bons resultats si s'utilitza com un complement al mètode d'observació.

Els processos i procediments que se'n deriven es poden exercitar d'una manera progressiva amb imatges planes, formes tridimensionals, espais i també es poden aplicar als estudis de llum i de color.

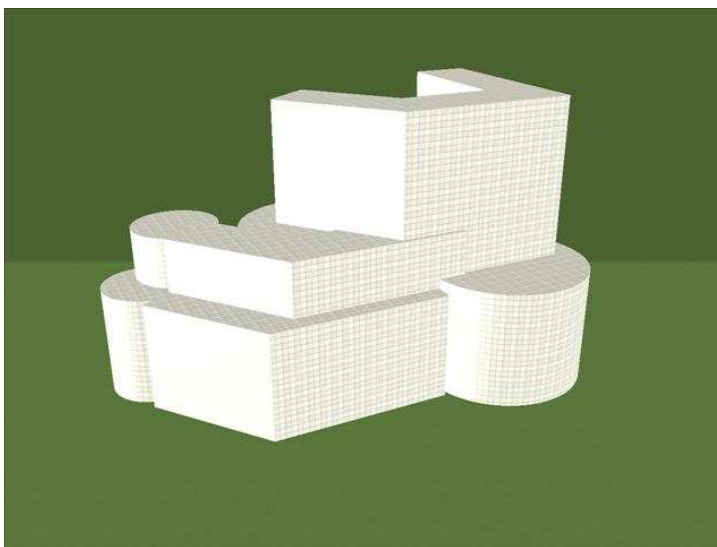
Mètode constructiu

Consisteix a crear una nova forma o estructura a partir d'uns elements. En el dibuix i pintura de la realitat, construir significa crear representacions formals i configurar-les gràcies al coneixement de les formes que les componen i de les regles que regeixen els fenòmens visuals que les afecten.

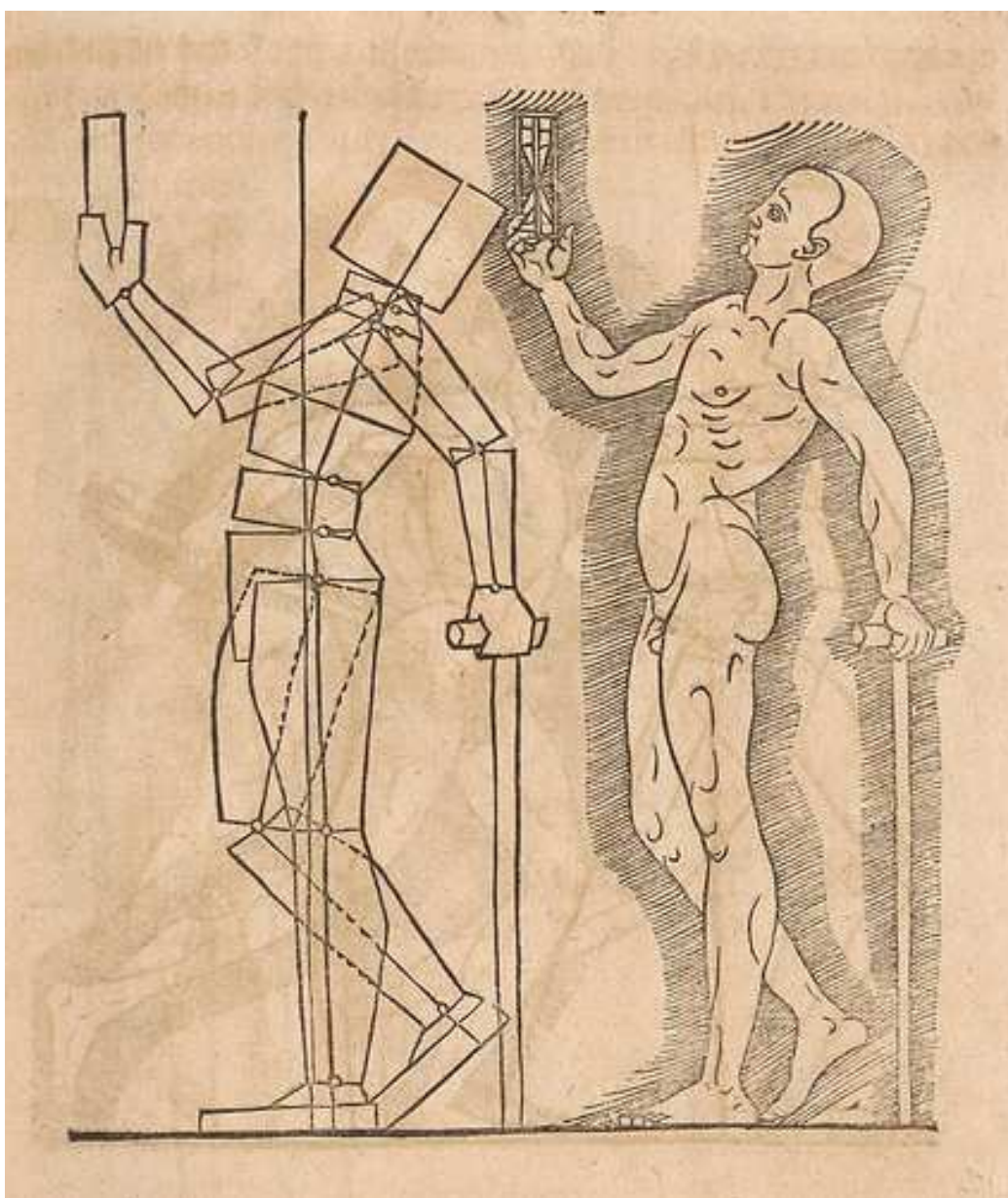
Per aquest motiu, el mètode constructiu requereix d'un coneixement consolidat de recursos com la perspectiva, les projeccions de llum i ombra o bé les estructures anatòmiques del cos humà.

L'estudi de la realitat ens aporta el coneixement derivat de l'experiència visual necessari també per desenvolupar el mètode constructiu.

Aquesta recerca de les regles ha estat present en molts períodes de la història de l'art, des dels cànons egipcis i grecs. Podem destacar la consolidació de recursos constructius en el període del Renaixement reflectits en els escrits dels pintors: els estudis de perspectiva que pretenen determinar unes regles de construcció de formes espacials, la projecció de la llum i l'estudi del cos humà.



Exemple de representació espacial en 3D. (Gràfic de l'autor).



Dürero (1471-1528). En els quatre llibres de les proporcions del cos humà (Nuremberg, 1528) mostra mètodes constructius com el d'aquesta imatge. Dürero ens mostra models de proporcions del cos humà i sistemes derivats de la geometria que ens permeten resoldre escorços i posicions de tota mena; també utilitza la cubicació de la forma.

Aquest escrit de Vasari, ens mostra la seva manera d'aplicar aquest procés al dibuix de la figura humana:

<<El dibujo no puede tener un buen principio si no se han hecho estudios del natural y de estatuas y relieves antiguos, y estudiando pintura con excelentes maestros. Pero el mejor estudio es el de desnudos de hombres y mujeres vivos, reteniendo en la memoria los músculos del torso, de la espalda, las piernas, los brazos, las rodillas y el esqueleto, de manera tal que, no teniendo los naturales delante, se puedan formar las figuras desde la fantasía con cualquier actitud; [...]>>.⁸

Els tractats dels pintors barrocs mostraven làmines per dibuixar elements del cos humà, aquests elements servien per a la construcció del conjunt.

Actualment podem veure la profusió de representacions virtuals de modelació 3D de figures humanes i d'espais virtuals que tenen com a punt de partida els recursos del mètode constructiu.

Procés educatiu

El mètode constructiu ens permet estudiar les regles internes dels elements del dibuix d'observació i pot ser una fase complementària del dibuix d'observació. També és el sistema a emprar en la previsualització de qualsevol forma o espai.

El procés educatiu exigeix el coneixement de la perspectiva, l'anatomia, les projeccions de llum i contrastar-les amb l'observació de la realitat.

⁸ VASARI, Giorgio. Op.cit., pàg. 107.

Mètode descriptiu

Aquest mètode concentra l'actitud de l'alumne a comunicar, expressar, definir, explicar o suggerir amb detall o concreció les qualitats formals i visuals d'allò que es vol representar.

Aquest mètode té unes característiques conclusives i pot culminar fases prèvies d'observació, d'anàlisi o de construcció. En aquestes fases es pot conèixer la realitat, estudiar-la, analitzar el treball realitzat, aplicar normes i tècniques de representació per construir formes, espais, llums i colors. Finalment, cal sintetitzar, expressar i comunicar el resultat d'aquestes fases, moment en què apliquem el mètode descriptiu.

Cal advertir que en iniciar-se en l'aprenentatge del dibuix i de la pintura es tendeix a la descripció directa d'allò que volem representar i a evitar fases prèvies de pensament.

Aquest mètode articula diversos criteris que poden estar vinculats a:

-Les estratègies i els recursos de representació.

-Descripció subjectiva/objectiva.

-Estils i tendències.

-Funcionalitat del dibuix.

-Llenguatge visual, ús crític dels elements visuals. Dibuix de línia, de taca, tintes planes...

-Procediments. Materials i tècniques.

-Finalitats del dibuix/pintura. Pot ser un apunt o estudi, una il·lustració, un cartó a escala real...⁹

El mètode descriptiu ens permet decidir, dins un ampli ventall d'estratègies i recursos que formen un sistema descriptiu coherent que es fa palés en l'obra.

Procés d'aprenentatge

Cal fomentar l'hàbit del coneixement i l'observació de dibuixos i pintures de grans mestres i copsar-ne les categories estilístiques, els materials, els conceptes gràfics, els elements visuals...

També l'aplicació progressiva d'aquest mètode en dibuix de línia, dibuix de taca, color. En tots els casos, és convenient treballar en estudis, esbossos i dibuixos definitius i fer un ús crític dels procediments.

L'elaboració d'una memòria dels treballs realitzats pot contribuir a reflexionar sobre l'ús dels recursos descriptius.

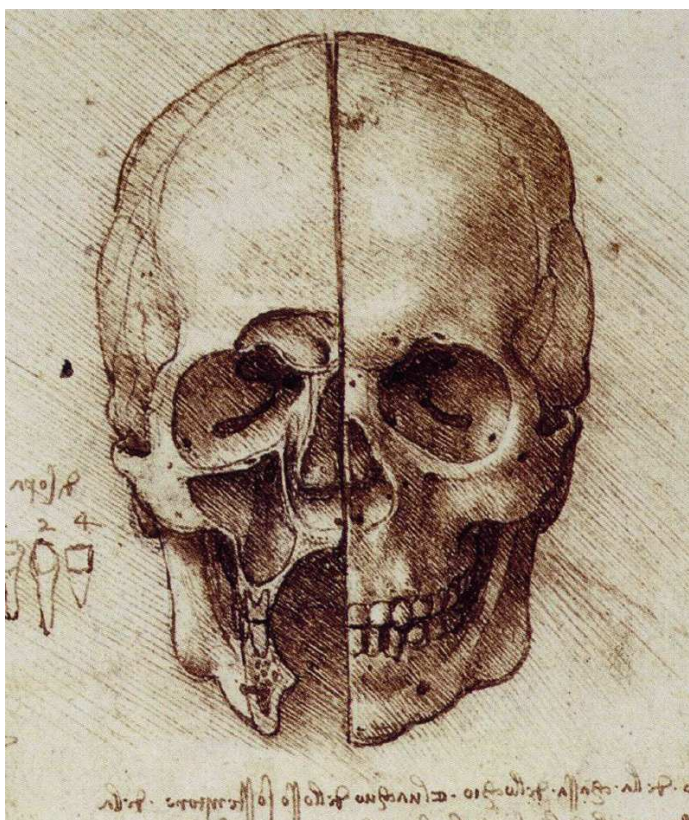
⁹ Vasari va consolidar una terminologia per denominar els tipus de dibuix considerant la finalitat o la funcionalitat dins el procés artístic:

-Apunts: << tocs lleugers i tot just esbossats amb ploma o bé un altre instrument>>.

-Perfil: <<els que tenen les primeres línies... Serveixen per a la pintura, l'escultura i, especialment, per al dibuix arquitectònic.

-Dibuix acabat o preparatori: es té en consideració els contorns, les llums, la profunditat, els colors.

-Cartó: dibuix de la mateixa mida que l'obra que es vol realitzar, definit en tots els seus detalls, si cal, amb indicacions del color.



En aquest dibuix de Leonardo da Vinci, la descripció correspon a criteris d'objectivitat i de precisió científica.



Detall de l'obra de **Pablo Picasso** (1881-1973) que ens mostra una descripció plana i expressiva d'un crani.
Natura morta amb crani i tres eriçons, París, 6 de gener de 1947. Oli sobre tela, 60 x 72,5 cm.

MÈTODES CATEGORIES	OBSERVACIÓ INTUÏTIVA	ANÀLISI	CONSTRUCCIÓ	DESCRIPCIÓ
	Observació directa per tal de detectar, assimilar i registrar les formes observades.	Distingir la relació entre les parts i els elements que formen i articulen el conjunt.	Crear representacions formals i configurar-les a partir del coneixement de les formes que les componen i de les regles que regeixen els fenòmens que les afecten.	Comunicar, expressar, definir, explicar o suggerir amb detall o concreció les qualitats formals i visuals d'allò que es vol representar.
Procés d'aprenentatge	Habitució progressiva. Formes bidimensionals: Exercicis de formes positives i negatives: completar un perfil simètric. El dibuix invertit. L'observació d'un dibuix invertit. Dibuix del negatiu de les formes. Una vegada adquirits uns procediments, aplicar-los a formes tridimensionals i espais amb l'ajut d'un visor.	Entendre'l com un complement al mètode d'observació. Aplicació progressiva en imatges planes, formes tridimensionals, espais. Aplicació als estudis de llum i de color.	Pot ser una reflexió sobre elements estudiats en el dibuix d'observació, com a fase complementària del dibuix d'observació. Coneixement dels sistemes constructius: perspectiva, anatomia, projeccions de llum. Construcció de formes geomètriques. Construcció d'espais. Construcció de la llum. Construcció del color.	Coneixement i observació de dibuixos i pintures de grans mestres i copsar-ne les categories estilístiques, els materials, els conceptes gràfics, els elements visuals...) Aplicació progressiva en dibuix de línia, dibuix de taca, color. En tots els casos, és convenient treballar en estudis, esbossos i dibuixos definitius. Ús crític dels procediments.
Processos	Observació forma bidimensional. Observació forma positiva i forma negativa. Observació forma invertida. Observació amb visor. Observació formes. Observació espais. Observació llum. Observació color.	Anàlisi de proporcions, d'estructures visuals. Anàlisi estructural. Anàlisis comparatives. Anàlisi de formes, de lluminositat, de color.	Construcció cossos geomètrics: Construcció perspectives axionomètriques. Construcció perspectiva cònica frontal. Construcció perspectiva cònica oblíqua. Construcció perspectiva cònica de tres punts. Construcció cos humà. Projecció ombres.	Les estratègies i recursos de representació. Descripció subjectiva/objectiva. Estils i tendències. Funcionalitat del dibuix. Llenguatge visual, ús crític dels elements visuals. Dibuix de línia, de taca, tints planes... Procediments. Materials i tècniques.